

COMPRENDERE IL TUO TUMORE DELL'ENDOMETRIO

Scopri di più sulla diagnosi



Compila questo materiale con il tuo medico per conoscere importanti informazioni sul tumore dell'endometrio.

Che cos'è il tumore dell'endometrio?¹

Il tumore dell'endometrio ha origine nelle cellule del rivestimento interno dell'utero (chiamato endometrio). L'utero è l'organo cavo in cui, durante una gravidanza, cresce il bambino.

Qual è lo stadio del mio tumore?²

Lo stadio di un tumore descrive quanto è grande un tumore e quanto si è diffuso a partire dalla sede originale

Lo stadio del tumore si basa su 3 fattori:

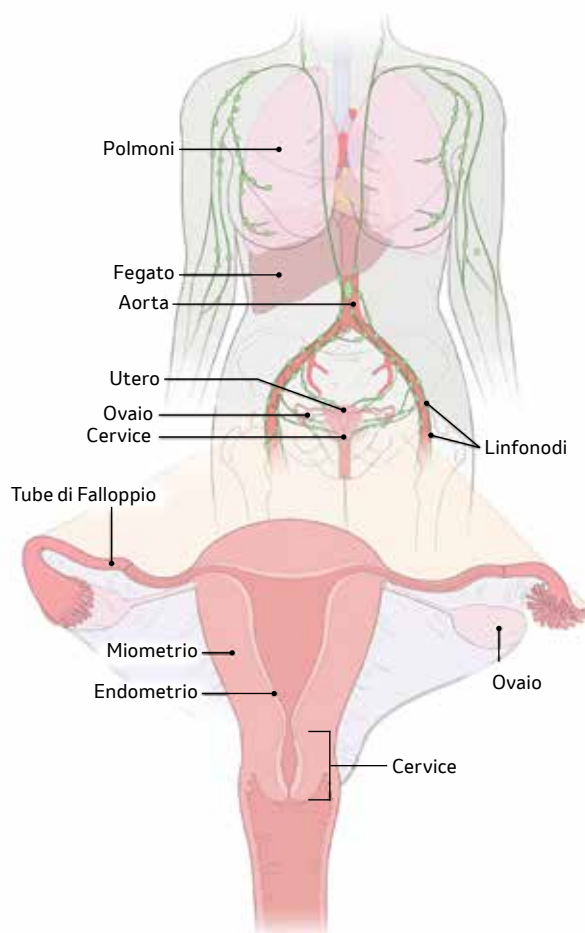
- L'estensione o le dimensioni del tumore
- Se si è diffuso ai linfonodi vicini
- Se si è diffuso ad altre parti del corpo

Gli stadi sono numerati da 1 a 4, o da I a IV in numeri romani. In generale, più alto è lo stadio, più il tumore è grande e più si è diffuso.

Stadio del tuo tumore dell'endometrio:



Note:



Qual è l'istologia del mio tumore?^{1,3,4}

L'**istologia** descrive l'aspetto delle cellule tumorali al microscopio. Il modo in cui le cellule tumorali appaiono al microscopio può influenzare il tipo di trattamento che si riceve.

In funzione del loro aspetto, i tumori dell'endometrio possono essere classificati in:

• Adenocarcinoma

- La maggior parte dei tumori dell'endometrio è un tipo di **adenocarcinoma**, un tumore maligno che ha origine nel tessuto ghiandolare comunemente presente nell'utero e nella cervice.
- Il tipo più comune di adenocarcinoma è chiamato carcinoma endometriode.
- Tipi meno comuni di carcinomi (sieroso, mucinoso, a cellule chiare e indifferenziato) possono presentare caratteristiche di adenocarcinoma, ma non sono tipicamente classificati come adenocarcinomi.

L'istologia del tumore dell'endometrio può influenzare il comportamento della malattia. Chiedi al medico informazioni sull'istologia del tuo tumore.

Istologia del tuo tumore dell'endometrio:



Note:



Qual è il grado del mio tumore?³

Il **grado** è un altro modo per descrivere l'aspetto delle cellule tumorali. Si basa su quanto le cellule tumorali assomigliano a quelle normali. Il grado dà al medico un'idea della velocità o della lentezza con cui il tumore potrebbe crescere e della probabilità che si diffonda.

Grado 1

Le cellule tumorali hanno un aspetto più simile alle cellule normali. Tendono a crescere lentamente e hanno meno probabilità di diffondersi.

Grado 2

Le cellule tumorali hanno un aspetto più anomalo e hanno maggiori probabilità di diffondersi.

Grado 3

Le cellule tumorali hanno un aspetto molto anomalo. Tendono a crescere rapidamente e hanno maggiori probabilità di diffondersi.

Grado del tuo tumore dell'endometrio:



Note:



Di che tipo è il mio tumore?^{1,3,4}

I medici talvolta dividono i tumori dell'endometrio in due tipi in base al loro grado e alla loro istologia. Pertanto, la tipologia di tumore dell'endometrio può influire sulla scelta di trattamento.

Tipo 1

I tumori di tipo 1 sono i più comuni.

Possono essere di grado 1 e 2, il che significa che in genere hanno una crescita lenta e una minore probabilità di diffusione. Sembrano essere causati da un eccesso di estrogeni nel corpo. Generalmente, il tumore endometriode è considerato di tipo 1.

Tipo 2

I tumori di tipo 2 sono meno comuni.

Possono essere di grado 3, cioè hanno una crescita più rapida e una maggiore probabilità di diffusione. Non sembrano essere causati da un eccesso di estrogeni. Le tipologie meno comuni di tumore dell'endometrio sono solitamente considerate di tipo 2.

Tipo del tuo tumore dell'endometrio:



Note:



Cos'è un biomarcatore tumorale?^{3,5}

Alcuni tumori endometriali presentano modifiche (mutazioni) nei loro geni che fanno sì che il cancro cresca e si divida.

I **biomarcatori tumorali** possono includere geni o proteine che possono essere analizzati per rivelare informazioni importanti sul tumore. Conoscere i biomarcatori può aiutare il medico a comprendere meglio il tumore e a decidere il trattamento più adatto da seguire.

I miei biomarcatori:



Note:



Chi farà parte del team che mi prenderà in cura?

Il team di cura, o team multidisciplinare, è composto da molti operatori sanitari.⁶⁻⁸

I membri del team multidisciplinare lavorano in sinergia per fornirti le cure di cui hai bisogno.

Questo team può comprendere:^{6,9}

- **Ginecologo:** medico specializzato nella salute sessuale e riproduttiva femminile.
- **Oncologo ginecologo:** medico specializzato nei tumori degli organi sessuali (riproduttivi) femminili.
- **Oncologo medico:** medico specializzato nella diagnosi e nel trattamento del cancro con chemioterapia e altri farmaci.
- **Oncologo chirurgo:** chirurgo specializzato nell'esecuzione di interventi chirurgici per il trattamento del cancro.
- **Oncologo radioterapista:** medico specializzato nell'uso di radiazioni per il trattamento del cancro.
- **Patologo:** medico specializzato nella diagnosi e nella classificazione delle malattie attraverso una serie di esami di laboratorio e che analizza i tessuti e le cellule del corpo utilizzando diverse tecniche e attrezzature, come il microscopio.
- **Assistente sociale:** un professionista formato per aiutare le persone a ottenere le risorse di cui hanno bisogno, come l'assistenza domiciliare, i trasporti e l'assicurazione.
- **Infermiere:** un professionista che si occupa di diverse tipologie di pazienti. Gli infermieri possono essere appositamente formati per assistere gruppi specifici di pazienti, problemi di salute o trattamenti.
- **Consulente genetico:** operatore sanitario che aiuta le persone a capire il rischio di una malattia genetica e se il test genetico può essere utile in base alla storia personale e familiare.
- **Farmacista:** un professionista della salute che aiuta a garantire che i trattamenti e i farmaci prescritti ai pazienti siano sicuri ed efficaci. I farmacisti aiutano anche a gestire i sintomi e gli effetti collaterali che potrebbero richiedere l'uso di farmaci per alleviarli.



Cosa posso chiedere al mio team di cura?

Ecco alcune domande che puoi fare al team di cura in merito alla tua diagnosi:

- Quali sono le mie opzioni di trattamento?
- Di quali esami ho bisogno?
- In che modo lo stadio, l'istologia, il grado e il tipo di cancro influiscono sulla scelta di trattamento?
- Cosa devo fare se ho domande su come mi sento?
- Con quale frequenza dovrò sottopormi a visite di controllo, esami di laboratorio e di diagnostica per immagini?
- Durante il trattamento, a chi posso rivolgermi se ho domande su:
 - La mia vita quotidiana
 - L'aspetto economico
 - Trasporto
 - Dieta e alimentazione
 - Assistenza ai bambini
 - Eventuali altre preoccupazioni



Note:



Informazioni di contatto per il team di cura

Nome:



Nome:



Nome:



Nome:



Nome:



Nome:



Bibliografia

1. American Cancer Society. What is endometrial cancer? Last revised March 27, 2019. <https://www.cancer.org/cancer/types/endometrial-cancer/about/what-is-endometrial-cancer.html>. Accessed October 15, 2024. 2. American Cancer Society. Endometrial cancer stages. Last revised March 27, 2019. <https://www.cancer.org/cancer/types/endometrial-cancer/detection-diagnosis-staging/staging.html>. Accessed October 15, 2024. 3. Cancer Research UK. Types and grades of womb cancer. Last reviewed March 19, 2024. <https://www.cancerresearchuk.org/about-cancer/womb-cancer/stages-types-grades/types-grades/>. Accessed October 15, 2024. 4. NCCN Clinical Practice Guidelines in Oncology (NCCN Guidelines®) Uterine Neoplasms v2.2025. National Comprehensive Cancer Network. Accessed February 20, 2025. <http://nccn.org>. 5. American Cancer Society. Biomarker tests and cancer treatment. Last revised September 21, 2022. <https://www.cancer.org/cancer/diagnosis-staging/tests/biomarker-tests.html>. Accessed November 20, 2024. 6. Foundation for Women's Cancer. Endometrial cancer: your guide. https://foundationforwomenscancer.org/wp-content/uploads/2023/07/FWC_Endometrial-Cancer-Your-Guide.pdf. Accessed October 15, 2024. 7. Gandamihardja TAK et al. Analysing breast cancer multidisciplinary patient management: a prospective observational evaluation of team clinical decision-making. *World J Surg*. 2019;43(2):559-566. 8. Selby P et al. The value and future developments of multidisciplinary team cancer care. *Am Soc Clin Oncol Educ Book*. 2019;39:332-340. 9. American Cancer Society. Health professionals who are part of a cancer care team. Last revised August 8, 2024. <https://www.cancer.org/cancer/managing-cancer/finding-care/health-professionals-associated-with-cancer-care.html>. Accessed October 15, 2024.

Segnalazione delle reazioni avverse sospette

La segnalazione delle reazioni avverse sospette che si verificano dopo l'autorizzazione del medicinale è importante, in quanto permette un monitoraggio continuo del rapporto beneficio/rischio del medicinale. Agli operatori sanitari è richiesto di segnalare qualsiasi reazione avversa sospetta tramite l'Agenzia Italiana del Farmaco, sito web: <https://www.aifa.gov.it/content/segnalazioni-reazioni-avverse>.



MSD

IT-NON-12092-NL-06-2027